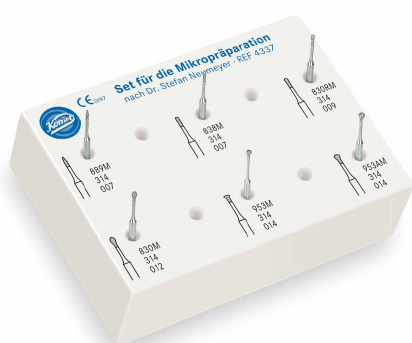


# Mikorpreparacja | Zestaw 4337



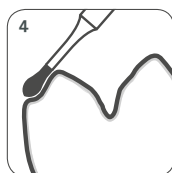
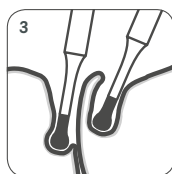
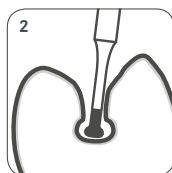
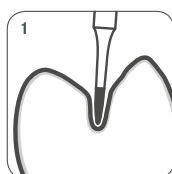
Instrumenty diamentowe do minimalnie inwazyjnej preparacji ubytków metodą dr Neumeyera.

Dzięki zastosowaniu specjalnej stali o najwyższej wytrzymałości stworzono przy współpracy z dr Neumeyerem instrumenty o smukłej części roboczej z przewężeniem w obszarze szyjki.

Ponadto wiertła te można stosować w przypadku bardzo skomplikowanej i wybiórczej preparacji - np. do zukośnienia krawędzi preparacji w obszarze stycznym lub preparacji tkanki twardej zęba znajdującej się w pobliżu miazgi.

Instrumenty te pozwalają na precyzyjną i minimalnie inwazyjną preparację ubytków i ich krawędzi przy jednoczesnym maksymalnym zachowaniu zdrowej tkanki zęba. Widoczność pola zabiegu można dodatkowo poprawić stosując lupy lub mikroskop zabiegowy.

Eliptyczny przekrój instrumentów 953M/953AM pozwala na otwarcie ubytku w kształcie ampułki w przypadku próchnicy podminowującej (2).



W zależności od wymaganego zniesienia tkanki lub porowatości powierzchni można wybrać instrument o normalnej ziarnistości (zestaw 4337) lub instrument drobnoziarnisty (zestaw 4337 F).

Mniejsze instrumenty (889M/838M/830RM) przeznaczone są do preparacji ubytków w przypadku próchnicy bruzd oraz do minimalnie inwazyjnego otwierania większych, położonych głębiej ubytków próchnicowych (1).\*

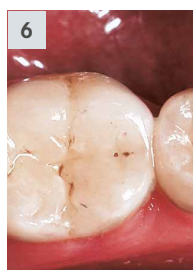
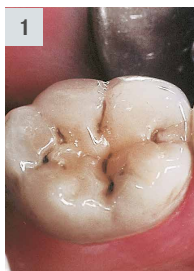
Kształt instrumentów 830M/953M/953AM oraz nasyp diamentowy na szyjce pozwala na na uzyskanie zaokrąglonych powierzchni z podcieniami, zwłaszcza w przypadku preparacji wewnętrznych powierzchni w obszarze stycznym (3).

W przypadku rekonstrukcji adhezyjnych krawędzie ubytku muszą być zaokrąglone w celu uniknięcia naprężeń pomiędzy odbudową protetyczną a tkanką twardą zęba. Krawędzie te można zaokrąglić przy użyciu wiertła w kształcie gruszki (830M) (4).

\* Do leczenia próchnicy zębiny zalecamy użycie zestawu 4383.

## Zastosowanie:

1. Sytuacja wyjściowa: Podminowująca próchnica w obrębie bruzd i na powierzchniach stycznych zęba 46.
2. Minimalnie inwazyjne otwarcie ubytku próchniczego główką instrumentu **889M**.
3. Usunięcie minimalnie podminowującej próchnicy w obrębie bruzd przy użyciu instrumentu w kształcie gruszki **830RM.314.009**.
4. Doskonały wgląd również w położone głębiej podcienie dzięki wyjątkowo smukłemu kształtowi szyjki instrumentu. Kształt ten zapewnia łatwy dostęp płynu chłodzącego. Preparacja przy użyciu instrumentu **953M.314.014**.
5. Gotowa preparacja ubytku z podcieniami zęba 46 - widok na powierzchnię okluzyjną.
6. Estetyczne i naturalnie wyglądające wypełnienia kompozytowe zębów 45 i 46.



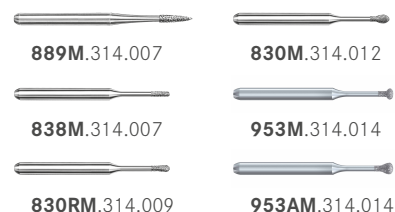
## Wskazówki dot. stosowania:

- Zalecane stosowanie w czerwonej kątnicy przy liczbie obrotów  $\varnothing_{opt.} 160.000 \text{ min}^{-1}$ .
- Zastosować dostateczne chłodzenie wodą (co najmniej 50 ml/min.).
- Aby uniknąć złamania instrumentu należy wywierać tylko niewielki nacisk (< 2N).

Literatura:  
dr Neumeyer, Stefan:  
*Minimalinvasive Präparationstechnik*; ZWR, 3/2001.

dr Neumeyer, Stefan:  
*Minimalinvasive Restaurationstechniken*;  
ZWR, 7+8/2003.

**Kit 4337.314**  
dostępne również z krótkim trzonkiem FG  
(zestaw 4337.313)



**Kit 4337F.314**

