



Kompass | Parodontologie

Produkt- und Anwendungsempfehlungen für die zahnärztliche Praxis



Subgingivales Scaling und Wurzelglättung mit Sonic- und PiezoLine

4 -9

SonicLine

Subgingivale Konkremententfernung
Wurzelglättung
Furkationsbehandlung
offene Wurzelbehandlung mit Quick

10 -19

PiezoLine

Kompatibilität und allgemeine Hinweise zur Anwendung
Subgingivale Konkremententfernung
Furkationsbehandlung
Wurzelglättung

20

rotierende Instrumente

Wurzelglättung

21

Hubfeilen

subgingivale Konkremententfernung und Wurzelglättung

Schallspitzen | SonicLine

Anwendungsbereich

Bei der SonicLine handelt es sich um qualitativ hochwertige, in Deutschland hergestellte Schallspitzen, die einen großen Indikationsbereich abdecken. Die sehr effektive Abtragsleistung beruht auf der rundum aktiven, elliptischen Schwingungsweise. Dank der eindeutigen Kennzeichnung ist das Handling leicht: Die Bestellnummer ist auf die Schallspitze gelasert, mit Feinkorn diamantierte Spitzen sind an einem roten Farbpunkt zu erkennen.

Weiterhin können die Schallspitzen mit einem Spüladapter, der Bestandteil eines validierten Verfahrens ist, im Miele RDG aufbereitet werden. Gerne können Sie sich die Herstellerinformation zur Wiederaufbereitung für Schallspitzen anfordern.



Kompatibilität der SonicLine Spitzen.

Die Komet Schallspitzen SonicLine sind wahlweise einsetzbar im Handstück:

- in den Scalern der Fa. W&H (Serie Proxeo® ZA-55/L/LM/M/LS und Proxeo® ST ZE-55RM/BC, Serie Synea® ZA-55/L/LM/M oder der Serie Alegria® ST ZE-55RM/BC)
- im SONICflex™-Handstück der Fa. KaVo (Serie 2000N/L/X/LX oder Serie 2003N/L/X/LX)
- im SIROAIR L der Fa. Sirona®

Die Komet Schallspitzen Quick sind wahlweise einsetzbar im Handstück:

- Schallhandstück SFQ2008L/LS von Komet
- SONICflex™ Quick Handstück der Fa. KaVo Serie 2008/S/L/LSi

Damit Sie immer die richtige Wahl treffen, finden Sie hier eine Übersicht über alle Anschlüsse.

Tipp:

Für eine komplette Übersicht empfehlen wir unsere SonicLine Broschüre 410356.



Subgingivale Konkremententfernung mit SonicLine.

SF4 und SF4L/R (SFQ4 und SFQ4L/R für Quick-Anschluss)

Das Komet SonicLine Programm umfasst neben einer graden langen Perio Spitze (SF4) auch links und rechts gebogene Schallspitzen zum Bearbeiten von tiefen Zahnfleischtaschen.

Die minimalinvasive Arbeitsweise der Schallspitzen unterstützen die Schonung des kollagenen Weichgewebes und der Wurzeloberfläche. Zudem ermöglichen die Spitzen eine vereinfachte Taschenspülung sowie durch Kavitationseffekte ein optimales Bakterienmanagement.



SF4.000



SF4L.000



SF4R.000



Abb. 1



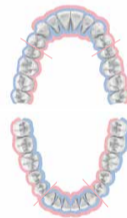
Abb. 2

[Abb. 1]
Die Schallspitze SF4, für die Entfernung der Beläge in tieferen Zahnfleischtaschen (bis 9 mm Tiefe), schont das kollagene Weichgewebe und die Wurzeloberfläche.

[Abb. 2]
Die Schallspitzen SF4L/R, in ihren stark gebogenen Ausführungen, passen sich optimal der Zahnform an.

Anwendungsempfehlung im Komet SF1LM/S und im SFQ2008L:

- Leistungsstufe ① : schonend
- Leistungsstufe ② : standard
- Leistungsstufe ③ : kurzfristig



SF4L.000



SF4R.000

Wurzelglättung mit SonicLine.

SF10L/R (SFQ10 L/R für Quick-Anschluss)

Die Schallspitze SF10 besteht durch ihre ausgeklügelte Ösenform. Mit einer abgerundeten Spitze und einem scharfkantigen Innenteil ermöglicht die SF10 L/R ein minimalinvasives, effektives Entfernen von weichen und harten Belägen und eine Wurzelglättung bei verminderten Risiko des Patienten und des Behandlers. Die Arbeitsform der SF10 passt sich einer Vielzahl unterschiedlicher Zahngeometrien an und ermöglicht dadurch eine gründliche Reinigung. Die schlanke, gerade Form der Schallspitze SF10T ermöglicht das Bearbeiten besonders

tiefer Zahnfleischtaschen (> 9 mm) mit eng stehenden Situationen.

[Abb. 1]
Die Spitzen sind ebenfalls für eine parodontalchirurgische, offene Behandlung geeignet.

[Abb. 2]
SF 10 in einer geschlossenen PA-Behandlung. Durch ihre minimalinvasive Arbeitsweise ist sie besonders schonend für das Weichgewebe.

Anwendungsempfehlung im Komet SF1LM/S und im SFQ2008L:

- Leistungsstufe ① : standard
- Leistungsstufe ② : kurzfristig



Abb. 1



Abb. 2



SF10L.000



SF10R.000



SF10T.000



SF10L.000



SF10R.000

Deutsches Gebrauchsmuster DE20 2012 100 778
Europäisches Patent EP2 617 382

Furkationsbehandlung mit SonicLine.

SF11

Der erschwerte Zugang und die bizarren Strukturen im Furkationsbereich stellen den Anwender vor große Herausforderungen. Aus diesem Grund wurde in Zusammen-

arbeit mit Prof. Günay von der Medizinischen Hochschule Hannover die Schallspitze SF11 entwickelt.

Durch ihre neuartige Form revolutioniert das Instrument die maschinelle Furkationsbehandlung. Die SF11 lässt sich auch innerhalb einer geschlossenen

Wurzelbehandlung einsetzen und schont das zu bearbeitende Weichgewebe. Das 6-fach verzahnte Instrument erlaubt ein effektives Reinigen besonders schwer zugänglicher Furkationen. Durch ihre individuelle Form passt sie sich einer Vielzahl von Geometrien an.



Abb. 1



Abb. 2

[Abb. 1]

Das verzahnte Instrument SF11 kann zur Erweiterung des Furkationseingangs eingesetzt werden und optimiert somit die Hygienebedingungen.

[Abb. 2]

Die SF11 ist einsetzbar in der Prävention, Therapie und Nachsorge-Phase der Furkationsparodontitis.

Anwendungsempfehlung im Komet SF11M/LS:

- Leistungsstufe ② : standard



Wissenschaftliche Beratung:

Prof. Günay, Medizinische Hochschule Hannover/Deutschland



SF11.000

Offene Wurzelglättung und Furkationsbehandlung mit SonicLine Quick.

SFQ24-27

Die Sonicline Rootplaner Schallspitzen wurden speziell zur Furkationsbearbeitung entwickelt. Mit der SFQ24L und SFQ24R bietet Komet zwei kontrawinklige Ansätze zur Bearbeitung schwer zugänglicher Konkavitäten.

Zur Reinigung und Glättung von Glattflächen dienen die Spitzenformen SFQ26 und SFQ27 mit einer 2 mm langen und 1 mm dicken (SFQ26) sowie einer 4 mm langen und 1,5 mm dicken (SFQ27) Knospe. Alle Rootplaner Schallspitzen sind mit einer Diamantkörnigkeit von 25 µm belegt



Abb. 1



Abb. 2

[Abb. 1]
Die kontrawinkligen Schallspitzen SFQ24L/R ermöglichen auch bei geschlossener Zahnreihe den Zugang zu den approximalen Furkationseingängen.

[Abb. 2]
Die große Knospe SFQ27 in der Konkavität eines extrahierten Zahnes.

Anwendungsempfehlung im SFQ2008L:

- Leistungsstufe 1 : schonend
- Leistungsstufe 2 : standard



SFQ24L.000



SFQ24R.000



SFQ26.000



SFQ27.000

Ultraschallspitzen - PiezoLine

Anwendungsbereich

Die Komet PiezoLine bietet neben einem breiten Sortiment an Prophylaxe – Spitzen eine Vielzahl an Spitzen für die Parodontalbehandlung.

Im Gegensatz zum schallbetriebenen System wird bei der PiezoLine eine effektive Abtragsleistung durch eine zweiseitig, lineare Arbeitsweise der Ultraschallspitzen mit Hilfe piezoelektrischer Systeme erreicht.

Nach der Behandlung können die Ultraschallspitzen mit einem Spüladapter, der Bestandteil eines validierten Verfahrens ist, im Miele RDG aufbereitet werden. Den für ihren Anschluss passenden Spüladapter finden sie in unserer PiezoLine Broschüre.



Kompatibilität der PiezoLine Spitzen.

Anschluss EM1 wahlweise einsetzbar im Handstück:
<ul style="list-style-type: none">• Piezon® Master 700, Minimaster®, Minimaster® LED, MiniPiezon® der Fa. EMS,• Titanus® E der Fa. TEKNE DENTAL
Anschluss SI1 einsetzbar im Handstück:
<ul style="list-style-type: none">• Periosonic für PerioScan und• SIROSONIC/L und SIROSONIC TL der Fa. Sirona®, die in den Behandlungseinheiten TENE0 und SINIUS Verwendung finden
Anschluss KA1 wahlweise einsetzbar im Handstück:
<ul style="list-style-type: none">• KaVo PIEZOlux™• SONOSOFT/SONOSOFT LUX

Das Ultrashallangebot für die Parodontalbehandlung von Komet besticht durch seine Vielfalt. Damit Sie immer die richtige Wahl treffen, finden Sie hier eine Übersicht über alle Anschlüsse.

Tipp:

Für eine komplette Übersicht empfehlen wir unsere PiezoLine Broschüre 410007.



Wichtige Anmerkungen zur Anwendung mit PiezoLine.

Wichtige Anmerkungen zur Anwendung:

- Vor Anwendung bitte die Leistungseinstellung der jeweiligen Ultraschallspitze beachten, diese entnehmen sie bitte der Gebrauchsanweisung.
- Vor dem Ansetzen an den Zahn die Ultraschallspitze mit ausreichend Spraykühlung (Abb. 1) in Betrieb nehmen. Hierfür muss bei allen Spitzen eine hohe Durchflussmenge eingestellt werden.
- Während der Behandlung das Instrument tangential zur Zahnoberfläche halten.
- Ultraschallspitzen mit geringer Anpresskraft verwenden. Eine zu große Anpresskraft verringert die Schwingung der Spitze und somit deren Effektivität.

Tipp:

Wir empfehlen den Kompass Schall- und Ultraschallspitzen zur Parodontalbehandlung 417253.

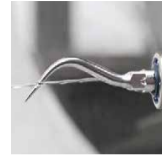


Abb. 1

Subgingivale Konkremententfernung mit PiezoLine.

Zahnsteinablagerungen, die subgingival, also unterhalb des Gingivalsaums den Oberflächen der Zahnwurzeln anhaften, werden als Konkreme bezeichnet. Sie reizen die Weichgewebe des Parodonts (des Zahnhalteapparats) mechanisch und begünstigen das Anhaften von Mikroorganismen, deren Toxine (Bakteriengifte) die Entstehung einer Parodontitis auslösen können.

Die Zahnsteinentfernung unter dem Zahnfleischrand ist folglich eine wesentliche Voraussetzung zur Behandlung und Vermeidung einer Parodontitis (Abb. 1). Vorstadien der Parodontitis können mit Hilfe einer Konkremententfernung häufig schon geheilt werden. Eine aufwendige operative Behandlung kann so umgangen werden.

Tipp:

Wir empfehlen die regelmäßige Kontrolle des Abnutzungsgrades dieser Spitzen mit den PiezoLine Prüfkarten 411698, 412830, 413586.



Abb. 1

Subgingivale Konkremententfernung mit PiezoLine.

Ultraschallspitzen EM1 – kompatibel mit EMS Einheiten:

Frontzahnbereich:

PL3 eignet sich hierbei zum Entfernen des parodontalen Debridements im Bereich der schwer zugänglichen Approximalfächen.

Seitenzahnbereich:

PL1 und PL2.EM1 eignen sich hierbei zum Entfernen des parodontalen Debridements im Bereich der schwer zugänglichen Approximalfächen.

[Abb. 1 und 2]
Bearbeitung der schwerzugänglichen
Approximalfächen mit der PL1 und PL2
EM1.



Abb. 1



Abb. 2



PL1.EM1



PL2.EM1



PL3.EM1

Subgingivale Konkremententfernung mit PiezoLine.

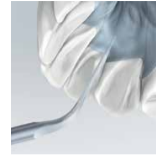


Abb. 1



Abb. 2

Ultraschallspitzen SI1 – kompatibel mit Sirona® Einheiten:

Frontzahnbereich:

Die PE1.SI1(60°) und die 4PS.SI1(90°) sind besonders geeignet zur Spülung und Wurzelsäuberung in tiefen Zahnfleischtaschen.

Seitenzahnbereich:

PE2.SI1 und PE3.SI1 sind für das parodontale Debridement in tiefen Zahnfleischtaschen im Seitentaschenbereich angedacht. Die Ultraschallspitzen verfügen über einen Winkel von 60°.

PE5.SI1+PE6.SI1 und dienen zur Wurzelsäuberung in tiefen Zahnfleischtaschen im Seitenzahnbereich. Diese Ultraschallspitzen verfügen über eine Abwinkelung von 90°.

[Abb. 1 und 2]
Subgingivale Behandlung in allen Quadranten mit der Parodontalspitzen PE1-6.



PE1.SI1



4PS.SI1



PE2.SI1



PE5.SI1



PE3.SI1



PE6.SI1

Subgingivale Konkremententfernung mit PiezoLine.



Abb. 1



Abb. 2

Ultraschallspitzen KA1 – kompatibel mit KaVo PIEZOLux™ Einheiten:

Frontzahnbereich:

LU63.KA1 zur subgingivalen Konkremententfernung bis 9 mm Tiefe, insbesondere für den Frontzahnbereich und für Glattflächen.

[Abb. 1]
LU63 bei der subgingivalen Konkremententfernung im Frontzahnbereich.

[Abb. 2]
Durch ihre grazile Form kann die LU64 auch für das Arbeiten im interdentalen Bereich verwendet werden.

Seitenzahnbereich:

LU64 und LU65.KA rechts und links gebogen, zur subgingivalen Taschenreinigung bis 9mm Tiefe.



LU63.KA1



LU64.KA1



LU65.KA1

Furkationsbehandlung mit PiezoLine.

PL4/PL5.EM1 – kompatibel mit EMS Einheiten:

Gerade die Säuberung von schwer zugänglichen Furkationen erfordert ein hochwertiges, effektives Instrumentarium. Komet bietet aus diesem Grund folgende Ultraschallinstrumente an, welche besonders für die Behandlung von Furkationen geeignet sind:

PiezoLine Ultraschallspitzen EM1-kompatibel mit EMS-Einheiten: Die PL4 und PL5.EM1 zum Debridement von Furkationen und Konkavitäten. Durch ihre Kugelform lassen sich speziell engstehende Furkationsdächer ohne Sicht minimalinvasiv reinigen. Durch die rechts und links gebogene Variante passen sich die Ultraschallspitzen zudem optimal jeder Zahngeometrie an.



Abb. 1



Abb. 2

[Abb. 1]
PL4 und PL5.EM1 reinigen besonders gründlich engstehende Furkationsdächer. Durch ihre Kugelform werden insbesondere schwer zu erreichende Konkremete im Furkationsdach effektiv entfernt [Abb. 2].



PL4.EM1



PL5.EM1

Wurzelglättung mit PiezoLine.

Die nach der Konkremententfernung verbliebenen Zahnsteinpartikel und Rauigkeiten werden beim sogenannten Root Planing (Wurzelglättung) eingeebnet (Abb. 1). Ziel der Oberflächenbearbeitung ist eine möglichst glatte Wurzeloberfläche, die neuen mineralischen Ablagerungen, dem Biofilm und den von ihm produzierten Toxinen

weniger Retentionsmöglichkeiten (Halt) bietet. Dabei erschweren tiefe Taschen und anatomische Gegebenheiten der Wurzeln bei jedem Verfahren die Zugänglichkeit aller Wurzelflächen. Darüber hinaus können Scaling und Root Planing bei der nicht chirurgischen Parodontitisbehandlung ohne direkte Sicht erfolgen.

Der Erfolg der Behandlung ist weniger abhängig vom angewendeten Verfahren, sondern vielmehr von der Sorgfalt und dem systematischen Vorgehen, mit dem jede Fläche eines jeden Zahnes bearbeitet wird. Auch für diese Behandlung bietet Komet eine Reihe hochwertiger Ultraschallinstrumente an.



Abb. 1

Wurzelglättung mit PiezoLine.

HPL3/DPL3.EM1 – kompatibel mit EMS Einheiten:

Die HPL3.EM1 mit einer mittleren Körnung, ermöglicht eine gründliche Wurzelreinigung unter direkter Sicht. Zudem können Restaurationsübergänge geglättet und Furkationsdächer erweitert werden.

Das Instrument mit einer feinen Körnung DPL3.EM1 eignet sich zum Polieren von Zahnoberflächen nach erfolgter Reinigung.

Anwendung:

1. Glättung der Restaurationsüberhänge.
2. Rekonturierung engstehender Furkationen um die Mundhygiene zu vereinfachen.
3. Gründliche Wurzelreinigung unter direkter Sicht.
4. Anschließende Politur der Wurzel für ein perfektes Oberflächenergebnis.



Abb. 1

[Abb. 1]
HPL3 und DPL3 sind für die offene Parodontalbehandlung geeignet.



DPL3.EM1



HPL3.EM1

Rotierende Instrumente

Wurzelglättung

Neben einer Vielzahl von Schall- und Ultraschallinstrumenten bietet Komet ein rotierendes Instrumentarium für die Wurzelglättung (Abb. 1). Hier kann der Anwender auf bewährte Formen zurückgreifen:

Stahlinstrumente:

189/190

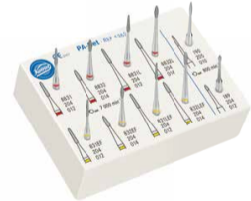
Die Wurzelglätter 189 und 190 sind aus hochwertigem, rostfreien Chirurgiestahl gefertigt und somit für die maschinelle und manuelle Aufbereitung geeignet.

Diamantinstrumente:

831/8832/832LEF



Abb. 1



Tipp:

Zur Wurzelbehandlung mit rotierenden Instrumenten empfehlen wir das Set 4362.

Hubfeilen

Subgingivales Scaling und Wurzelglättung

Hubfeilen

Die diamantierten Paro-Hubfeilen erlauben ein optimales Arbeiten in spaltförmigen Defekten. Mit ihnen können Sie vorhersagbar behandeln. Dank der kontinuierlichen Zuführung von Spülflüssigkeit arbeiten Sie unter deutlich mehr Sicht. Der flexible Instrumentenhals passt sich automatisch der Oberfläche an – für perfekte Sauberkeit.

Indikation:

- geschlossene PA-Behandlung
- offene PA-Behandlung

Produktdetails für ein perfektes Arbeiten:

- diamantiertes Rauigkeitsprofil rot, beidseitig belegt, beidseitig nutzbar
- keine Verletzung des intraläsionalen Granulationsgewebes
- Blattstärke nur 0,4 mm – optimal für den Parodontalspalt
- besonders dünner Instrumentenhals, das Instrument ist elastisch und flexibel und hält stets Kontakt mit der Wurzeloberfläche

- Die Komet Hubfeilen sind einsetzbar im
- W&H Synea Profin (R Zeichen) WG-67
 - KaVo L61L „EVA“

[Abb. 1 und 2]
RCAP3 in der Wurzelglättung unter freier Sicht.

Tipp:
Hubfeilen Broschüre 412448.



Abb. 1

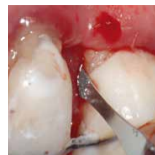


Abb. 2



RCAP1.000

Smoother | L 5 mm



RCAP2.000

Surfer | L 2,5 mm



RCAP3.000

Beaver (Biber) | L 4,5 mm

Patente:
DE 10 2009 011 011 584*
EP 2 403 425*
*angemeldet

Komet Dental
Gebr. Brasseler GmbH & Co. KG
Trophagener Weg 25 · 32657 Lemgo
Postfach 160 · 32631 Lemgo · Germany

Verkauf Deutschland:
Telefon +49 (0) 5261 701-700
Telefax +49 (0) 5261 701-289
info@kometdental.de
www.kometdental.de

Export:
Telefon +49 (0) 5261 701-0
Telefax +49 (0) 5261 701-329
export@kometdental.de
www.kometdental.de

Komet Austria Handelsagentur GmbH
Hellbrunner Straße 15
5020 Salzburg · Austria

Telefon +43 (0) 662 829-434
Telefax +43 (0) 662 829-435
info@kometdental.at
www.kometdental.at